



Tourisme & Handicaps

BULLETIN D'INFORMATIONS - SEPTEMBRE 2011

**LE LABEL
FÊTE SES
10 ANS !**

Au sommaire de ce numéro :

-  **Editorial p.1**
-  **Vie de l'Association :
Groupe de travail, p.1 et 2**
-  **Vie de l'Association :
Le Secrétariat, p.2**
-  **Outils :
Cd pictogrammes, p.3**
-  **Actualités des
sites labellisés, p.3&4**
-  **Membres d'ATH, p.4**
-  **Tourisme, Sport, Nature
et Handicap, p.5**
-  **Hommage aux fondateurs
d'ATH, p.5**
-  **Les correspondants
d'ATH en régions, p.6**

Directrice de la publication :
Annette Masson
Rédaction/réalisation :
Pierre Boudot-Lamotte
ISSN 1634 - 4596
Dépôt légal juin 2002



Editorial

de la Présidente de l'Association

La communication sur les sites labellisés :
L'affaire de TOUS...

Il n'est pas nécessaire d'être un spécialiste en communication pour savoir que, dans notre domaine aussi, l'information récurrente sous toutes ses formes est importante si on veut faire connaître et reconnaître un produit, une marque, un label...

Pour le label Tourisme et Handicap, chacun d'entre nous a sa part de responsabilité : les ministères, leurs services déconcentrés, nos partenaires, nos membres, les associations de personnes handicapées, les fédérations ou syndicats de professionnels du tourisme, les comités régionaux et départementaux du tourisme, les Offices de Tourisme et les sites labellisés eux-mêmes.

Si chacun conçoit et utilise correctement ses moyens usuels (dépliant, brochure, site internet, opérations diverses, presse...) nous pourrions démultiplier une information très complète et fiable et faire connaître ainsi les lieux touristiques réellement accessibles à travers le label. En matière de logos par exemple, l'Association a pris le soin d'éditer une charte graphique qui décline les pictogrammes symbolisant les déficiences pour lesquelles le site a été labellisé, en fonction de leur utilisation. Plus récemment, c'est un Cdrom de pictogrammes à l'usage des Offices de Tourisme et lieux d'information touristique qui a été élaboré et diffusé (voir l'article en page 3)...

L'Association n'a pas les moyens, ni financiers ni humains, de réaliser des outils de communication dédiés au grand public, ni de se substituer aux personnes qui ont la charge du contrôle de l'information avant parution... Il n'est pas rare de constater des inexactitudes, ou des erreurs, qui peuvent être très dommageables ! Il n'est pas question de blâmer qui que ce soit, mais de rappeler que, dans le doute, ATH peut être consultée et répondra avec grand plaisir.

L'union faisant la force, c'est en additionnant nos moyens et nos talents que nous ferons ainsi évoluer l'information sur l'accessibilité... Dans l'immédiat, le Conseil d'Administration se joint à moi pour vous souhaiter une excellente rentrée.

Annette MASSON

Vie de l'Association

• GROUPE DE TRAVAIL

A l'initiative de deux de ses membres, Dominique RABET et Philippe LE BERRE, le Conseil d'Administration a décidé de lancer un groupe de travail intitulé « aides techniques et matériels ».

L'objectif de ce groupe est de créer une base de données (forme liste ou fiches techniques ou lieux d'informations).

Il s'agit de recenser et repérer tous les matériels susceptibles d'être

(suite de la page 1) « reconnus Tourisme & Handicap » dans le cadre des aménagements de sites labellisés, recenser les matériaux et matériels qui interviennent dans les critères du label et trouver des fabricants, des contacts et établir quelques fiches techniques utiles dans le cadre des caractéristiques générales (par exemple : escalier, nez de marche, BEV en haut...etc)

Recenser deux familles de fournisseurs, concepteurs et fabricants :

- ceux qui sont spécialisés dans l'accessibilité et le handicap
- ceux qui travaillent à la conception universelle et le confort pour tous, et qui ont comme objectif de créer des produits utilisables par tous.

Les participants et le fonctionnement de ce groupe de travail seront précisés ultérieurement.

Si vous êtes intéressé(e), vous pouvez d'ores et déjà vous faire connaître en adressant un mail à Dominique RABET : dominique.rabet@wanadoo.fr

• LE SECRETARIAT DE L'ASSOCIATION

Depuis le 1er septembre, le Secrétariat de l'Association Tourisme & Handicaps est assuré par Marine GIRAUDEAU...



A 23 ans, cette bretonne du «bout de la terre» (née à Brest !) a découvert l'association Tourisme et Handicaps lors de son cursus BTS *Animation et Gestion Touristique Locale*...

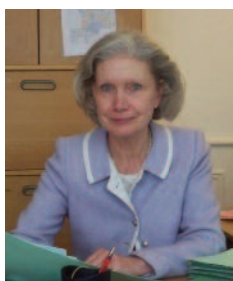
Très vite, elle y trouve un grand intérêt car - dit-elle - «*le concept reflète totalement ce qui m'avait motivé à travailler dans le tourisme : il s'agit à la fois de valoriser les personnes en situation de handicap sans pour autant se focaliser sur le côté purement social. Voir la clientèle handicapée comme une niche potentielle et porteuse d'un point de vue économique m'avait paru totalement novateur*».

Elle souhaite alors approfondir cette expérience en réalisant, au siège d'ATH, un stage de trois mois dans le cadre d'une année de Licence Professionnelle *Coordinateur de l'Action Touristique Locale* à l'Université Paris X Nanterre.

Cette expérience qui lui a beaucoup appris, l'incite à la renouveler lors de sa première année de Master *Développement et Aménagement Touristique* à l'université Paris 1. C'est donc à l'issue de ce stage que lui fût proposé d'assurer le secrétariat, laissé vacant.

Des projets plein la tête, elle souhaite mettre son énergie au développement de l'accessibilité... en collaboration étroite avec le Conseil d'Administration, les membres et tous les correspondants d'ATH et du label.

... avec le soutien actif de Marie-France JONTE



Ses premiers pas dans la vie professionnelle l'ont conduite, sous l'uniforme d'Air France, à l'aéroport d'Orly où «*Caravelles et autres Boeing décollaient emportant mes rêves d'évasion et les passagers connus ou inconnus qui peuplaient cet univers encore mystérieux* ». Puis elle atterrit dans les bureaux d'une vénérable institution du Quai Voltaire et dans ceux d'une maison d'édition de presse magazine. Ce furent ensuite 21 années riches de missions passionnantes et de rencontres enrichissantes au CRT Rhône-Alpes, où certains d'entre-vous l'ont peut-être connue, notamment comme évaluatrice...

Souhaitant vivre une retraite active... Marie-France décide, d'une part, de «monter» à Paris afin de retrouver sa famille et, d'autre part, d'approfondir ses connaissances en matière d'ergonomie du travail au sein du CNAM... de quoi compléter des expériences, parfois lointaines, qui, ajoutées les unes aux autres lui ont permis de vivre une vie professionnelle bien remplie, qu'il n'était pas question d'abandonner sous prétexte, comme elle aime à le dire, «*qu'au-delà d'une certaine limite votre ticket n'est plus valable* » !

Voilà bientôt une année que Marie-France a rejoint l'Equipe d'ATH et a découvert - de l'intérieur - les activités d'une Association qu'elles qualifie de « foisonnantes ». Si sa mission principale est de tenir à jour le fichier des sites labellisés, elle collabore également à la mise à jour des documents édités par ATH, la préparation et la présence sur les salons et aux tâches assurées par le Secrétariat.

Certains concepteurs, fournisseurs ou fabricants adhérent à l'Association...

parmi les membres d'ATH on notera la présence de :

Cap Horizon

solutions d'accessibilité pour la déficience visuelle

Cartel Matic

signalisation dynamique, bornes interactives, LBS...

IRM et O'Hara

mobil-homes

Surdicité (cf article page 4)

Le Secrétariat au quotidien...

Plus de 2000 dossiers transitent chaque année par le secrétariat... A lui seul, ce chiffre résume le travail principal du «centre névralgique» d'ATH.

Il permet d'imaginer aisément l'ensemble des activités qui gravitent autour de la labellisation, de la vérification des dossiers qui seront présentés à la Commission Nationale à l'envoi et la réception des chartes, en passant par la demande d'informations complémentaires, la location des plaques du label... sans oublier la réponse à de nombreuses demandes!

En effet, devenue l'une des références de l'accessibilité, ATH - et donc son secrétariat - est très souvent questionnée sur de multiples sujets et par des acteurs de tous les domaines... (par exemple, récemment, c'est un réseau de fromagers qui a pris contact !)

Par ailleurs, le contrôle des documents et des sites internet occupe de plus en plus de temps...

En effet, afin d'éviter toute confusion, voire des erreurs liées au flou artistique des unes, à l'aspect « déclaratif » des autres, en passant par l'interprétation des règles et critères du label, il est indispensable de vérifier toute information.

Ajoutons toute l'organisation et la préparation des salons et autres journées de travail, en liaison avec les membres du Conseil d'Administration impliqués... sans parler des aspects logistiques liés aux déplacements de ces derniers.

Pictogrammes à l'usage des Offices de Tourisme et lieux d'information touristique

Sous l'impulsion et la coordination de Dominique RABET (administrateur de l'Association) et avec l'aide financière de nos partenaires : Secrétariat au tourisme, Ministère de la Communication, ANCV et AJT (1)... ATH a réalisé un Cdrom qui regroupe une vingtaine de pictogrammes destinés à accompagner les mots, titres et autres étiquetages figurant sur les présentoirs des Offices de Tourisme et sur les panneaux d'autres lieux d'information touristique.

Ils ont été réalisés par Patrick PONTON suivant un cahier des charges élaboré par un groupe de travail mis en place par ATH, en collaboration avec l'UNAPEI dont des animateurs et des éducateurs ont fait évaluer les projets par les utilisateurs en situation de handicap mental. ATH les remercie tous de leur implication.



Les pictogrammes servent à plusieurs publics :
 personnes déficientes mentales, personnes déficientes auditives - sourdes profond ayant des difficultés avec le français -, personnes âgées, personnes étrangères ne connaissant pas le français - personnes déficientes visuelles pour lesquelles il peut être, dans certains cas, plus facile d'appréhender un simple dessin qu'une phrase...

(1) AJT : Association des Journalistes du Tourisme

 **Les sites labellisés**

Office de Tourisme du Grand Evreux : et de quatre !

Déjà labellisé en 2005 pour 3 handicaps (moteur, mental et auditif), l'Office a été labellisé pour la 4^e déficience et la charte a été signée officiellement le 6 septembre dans ses locaux entre Michel CHAMPREDON, Maire d'Evreux et Président de l'agglomération du Grand Evreux et Annette MASSON, Présidente d'ATH. Encore un bel exemple de collaboration entre les acteurs locaux, qu'a tenu à souligner Michel CHAMPREDON dans son discours en remerciant :



- la Coordination Handicap Normandie, représentée par son président M. Michel PONS, et Sophie RENOUPAPIN (Correspondante ATH)
- la DIRECCTE, M. CARPENTIER,
- Eure Tourisme (CDT), représenté par M. Christophe MICHAU, Directeur par intérim et Edwige MEMETEAU,
- le CRT représenté par Mme Laurence GERARD, Directrice adjointe
- l'Association des Paralysés de France, représentée par M. CASSIUS

• La Directrice de l'Office, Mme Agnès LE MAÎTRE (ici à gauche sur la photo en compagnie de Muriel LETOUZEY, évaluatrice ATH)

Rappelant les caractéristiques nécessaires à l'obtention du label pour la déficience visuelle, Michel CHAMPREDON a souligné le soin particulier avec lequel ont été réalisés les supports de communication adaptés (retranscription en braille et en gros caractères du dépliant *Visitez Evreux à Pied*, création d'un plan relief thermogonflé de la ville et de la cité épiscopale...) en précisant

ces supports ont été financés à 80% par la DIRECCTE et a mis l'accent sur une visite guidée de la Cathédrale d'Evreux dédiée aux déficients visuels.

Mené par Nicolas DANIEL (guide au sein de l'Office) ce projet a pu voir le jour grâce aux conseils avisés de la Maison de la Santé d'Evreux et l'implication des guides.

Parmi les projets de l'Office, on notera la mise en place d'une signalétique à l'accueil sous forme de pictogrammes dans le cadre du handicap mental.



Nouveau : L'Office lance une gamme de 27 courts séjours thématiques

Déclinés pour tous les goûts, toutes les envies et tous les budgets, les offres « *Grand Evreux, je pars en Normandie* » se savourent toute l'année à deux, en couple, en famille ou entre amis, et répondent à toutes les attentes des clients, qu'ils soient amateurs de gastronomie, de vieilles pierres, de sensations fortes ou en quête d'un week-end zen...

et 2 événements en septembre...



Cette première édition des « Automnales Gourmandes », c'est un marché fermier à ciel ouvert qui permet de goûter aux produits de terroir et apprendre à manger mieux avec le convivium Slow Food...

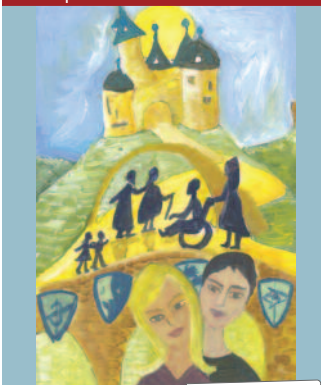


L'objectif est de :
 • découvrir ou redécouvrir la voie verte sous un angle ludotouristique
 • valoriser cet itinéraire touristique majeur

• sillonner une partie du territoire dans des conditions sécurisées en profitant des communes traversées et de leurs richesses.

Un château pour tous

10 septembre 2011



www.haut-koenigsbourg.fr

U Haut-Koenigsbourg Bas-Rhin

Un château pour tous...

Le 10 septembre 2011, pour la 7^{ème} édition de la journée « Un château pour tous », de nombreux bénévoles se sont associés aux guides du château du Haut-Koenigsbourg pour offrir à tous une visite adaptée et vivre ensemble un moment exceptionnel !

Durant cette manifestation, les visiteurs, quels que soient leur handicap et leur âge, furent les invités du château.

Les visites ont pu être suivies en famille ou en groupe.



Par le biais de visites en langue des signes, de visites pour les personnes déficientes intellectuelles, de visites multisensorielles pour les personnes mal et non voyantes, de visites sécurisées avec portage pour les personnes en fauteuil, le château a proposé des visites adaptées à tous les handicaps, en français et en allemand.

A noter, le partenariat de l'Union Départementale des Sapeurs-Pompiers du Bas-Rhin.

Nous attendons un compte-rendu de cette manifestation... vous pourrez le lire dans le prochain numéro.

Tout au long de l'année et depuis bien longtemps déjà, le château du Haut-Koenigsbourg s'implique pour un meilleur accueil des personnes en situation de handicap. Il est labellisé depuis 2002 pour les déficiences mentale et auditive.

En relation avec le monde associatif, son équipe d'animation mène une réflexion permanente pour offrir toujours plus de confort

de visite, des outils d'interprétation adaptés et une meilleure accessibilité du château à tous les publics. Le château du Haut-Koenigsbourg prolonge ainsi son rôle patrimonial, porteur de sens et de valeurs, il confirme qu'il est bien plus qu'un monument.

Focus sur 6 nominés des Trophées du Tourisme Responsable...

Rappelons que ces trophées s'articulent autour de 9 catégories.

Fierté pour ATH, 5 sites labellisés Tourisme & Handicap ont été nominés :

A. dans la catégorie Accessibilité :

- **Au bord de la Terre...** La plongée qui vous ressemble en Bretagne !
- Parc botanique de Haute-Bretagne... 24 jardins thématiques pour découvrir une Bretagne romantique, accessible à la clientèle handicapée.

On notera également le succès du site internet **www.pacahanditourisme.fr** (dont nous parlions dans le bulletin de juillet) qui a été nommé lui aussi dans cette catégorie.

B. dans la catégorie Bons Plans :

- **Camping Lou Pantai...** un camping familial de la Côte d'Azur engagé dans une démarche éco-responsable globale.

C. dans la catégorie Bol d'Air :

- **Biolande...** Dans cet écosite construit en bois de cèdre local par un passionné de solaire, on se relaxe, on s'informe et on échange des savoir-faire « verts ».

D. dans la catégorie Urbain :

- **Valpré Lyon...** un centre de séminaires et un hôtel dans un parc de 6 hectares.

Les résultats ne sont pas encore connus au moment où paraît ce bulletin... nous y reviendrons dans le prochain numéro.



Organisés depuis 5 ans par Voyages-sncf.com, les Trophées du

Tourisme Responsable, soutiennent et récompensent ceux et celles qui, au quotidien, se mobilisent et innovent pour un tourisme plus respectueux de l'environnement et des hommes.

Composé de 30 experts du développement durable et du tourisme, Le Comité de Sélection, a sélectionné 3 nominés par catégorie. On notera cette année une forte augmentation des candidatures (+30%), dont de nombreux sites labellisés Tourisme & Handicap, qui ont concouru dans diverses catégories.

Les Membres de l'Association



Créée en 2005, cette entreprise qui intervient dans le domaine de l'accessibilité auditive est présente sur toute la France pour améliorer la qualité de vie des

personnes sourdes ou malentendantes, dans toutes les situations et en tous lieux. Elle intervient principalement dans :

- l'accessibilité des établissements recevant du public pour permettre une participation à la vie collective plus intense, permettre d'évoluer aisément dans les lieux recevant du public.



- l'aménagement des postes de travail pour apporter confort, sécurité et efficacité en milieu professionnel.
- l'adaptation du domicile de manière à acquérir une plus grande autonomie au quotidien.

contact : www.surdicite.fr ou sur facebook



Forte de son expérience, la priorité de Surdicité est de conseiller et de mettre à disposition le matériel adapté aux besoins de chacun : diagnostic, étude ergo-

nomique, commercialisation d'aides techniques et formation.

A ce jour, Surdicité a conseillé et équipé plus de 500 ERP de tous types : offices de tourisme, musées, hôtels, campings...

Accessibilité des espaces naturels

L'association DREAM, partenaire privilégié de Morvan Pour Tous, a organisé, le 9 septembre dernier, une journée nationale «Tourisme, Sport, Nature et Handicap».

Grâce à l'implication et à la ténacité de son président, Jean-Gabriel FERRANDO (évaluateur Tourisme et Handicap pour le territoire), l'évènement a rassemblé des exposants de matériels innovants, astucieux... véritables aides à la pratique sportive et aux loisirs.

La journée fut également le cadre de deux tables rondes, denses en échanges et en informations, en présentations de bonnes pratiques et en questions à relayer auprès des Pouvoirs Publics. Les sujets ayant soulevé les plus de débats et de questions concernent l'homologation, la certification des matériels... mais aussi la responsabilité des prestataires touristiques qui mettent à disposition ces matériels ou les utilisent dans leurs animations et activités.

Les bonnes pratiques, quant à elles, étaient tournées vers le loisir et le tourisme. Deux témoignages intéressants du Conseil Général de l'Ardèche et de l'ONF Nièvre sur la mise en accessibilité d'un territoire et d'espaces naturels... ont été enrichis par la présentation de *Morvan Pour Tous* et son partenaire *Ludequip* de réalisations permettant la pratique de l'escalade au Rocher du Chien et la balade autour de l'étang Taureau... Ludequip est une société innovante, en recherche permanente de solutions technologiques embarquées permettant à des personnes handicapées, en particulier déficientes visuelles aveugles, de pratiquer, en autonomie, des sports comme l'escalade et la balade. Ludequip a inventé et développe le système « No Eyes Climbing ».

Les élus ont montré leur intérêt pour le thème en venant nombreux. Une belle réussite pour l'association Dream mais aussi pour l'ensemble des participants qui espèrent que les sujets et questions soulevés au cours des tables rondes seront suivis d'effets et de réponses.



Rappelons que le territoire *Morvan Pour Tous* est l'un des 6 territoires volontaires qui a testé le futur label «Destination Pour Tous» et signalons que le Label Tourisme et Handicap a été plus d'une fois cité lors des échanges comme un outil complémentaire de l'activité sportive.

Hommage aux fondateurs d'ATH

L'Association Tourisme & Handicaps naquit il y a dix ans (en mars) de la volonté de quelques uns dans la continuité d'une association informelle née d'un projet de la Commission européenne (les vacances et les loisirs des personnes handicapées en intégration) et sous l'impulsion de Michelle DEMESSINE, alors Secrétaire d'Etat au Tourisme.

Représentant leurs organismes respectifs, Annie BERTHOLET (UNAT), Annette MASSON (FFTST), Denis MANGADO (Cepière Formation) et d'autres... entendaient et constataient les difficultés que rencontraient les personnes handicapées pour accéder au restaurant, à la plage, à la piscine, au cinéma, aux loisirs d'une manière générale...

Les fondateurs ont donc mis en commun leurs connaissances et leurs compétences dans le but de faire changer le regard et les pratiques.



Annie BERTHOLET : engagée dès la première heure, au nom de l'Unat, dans ce dossier où tout était à défricher, Annie y consacra une grande part de sa vie professionnelle. La retraite venue elle assura pendant plus d'un an une présence bénévole très importante.

Elle travailla à tous les dossiers : outils de formations des professionnels du tourisme, enquêtes, études de marché, manifestations... Fortement impliquée dans la création du label (définition des critères et mises en place des structures), elle assura notamment la présidence de la commission nationale d'attribution, la formation des évaluateurs tout en étant évaluated elle-même en Ile de France.

Empêchée désormais par la maladie, elle continue d'apporter son soutien à l'Association où elle s'est créée de nombreux amis.

Denis MANGADO : c'est, comme il le dit lui-même, un peu sans savoir vers quoi il allait qu'il s'est engagé dans ce chemin qui a mené à ce qu'est ATH aujourd'hui ! Directeur d'un établissement de formation professionnelle pour personnes handicapées, Denis a apporté son savoir faire en formation... et il y avait matière. Denis précise : *avec les autres membres de l'équipe, nous comprenions que la vulnérabilité des personnes en situation de handicap était abusée par les « bien portants » qui défendaient un « entre soi » ! il fallait donc agir pour construire une société plus fraternelle...* Et ils ont tracé le chemin... Quand il le regarde, ce retraité qui reste très soucieux de l'évolution d'ATH, dit être reconnaissant à toutes celles et ceux qui ont oeuvré, et continuent de le faire... «Car l'enjeu est de permettre à chacun quel qu'il soit, de vivre la vie à laquelle il aspire, d'abord !» ajoute-t-il.

Nous commençons la présentation des personnes qui représentent l'Association dans les régions. Le lecteur y verra un hommage que le conseil d'Administration veut leur rendre en les remerciant de leur action, souvent bénévole.

A ce jour, l'Association compte 23 correspondants, répartis sur 18 régions. Ceux dont nous parlons aujourd'hui ont vite répondu à notre demande d'informations, et l'ordre de leur apparition est tout simplement l'ordre alphabétique leur région. D'autres suivront et ainsi, de numéro en numéro, ils seront tous présentés.

CHAMPAGNE ARDENNE : Guy VENGUD



En retraite depuis 2000, Guy s'est investi auparavant dans une passionnante carrière de kinésithérapeute consacrée à la réadaptation fonctionnelle des patients.

Engagé dès 1973 dans une action associative avec pour but de favoriser l'insertion des personnes handicapées, il mène cette action depuis 1978 au sein du GIHP (Groupement pour l'Insertion des Handicapés Physiques) de Champagne Ardennes. Nommé en 2001 administrateur national du GIHP il

y siège en qualité de correspondant à la commission nationale Culture-Handicap.

Très impliqué dans sa fonction de correspondant ATH, Guy a grandement contribué à la mise en route de la Commission régionale du label et, grâce à sa détermination et son opiniâtreté, incité le Conseil Régional à prendre en compte le financement de la formation d'une douzaine d'évaluateurs indispensables au suivi du fonctionnement.

L'action se poursuit et il dit être heureux d'y contribuer, pour le bien-être de toutes les personnes en situation de handicap qui doivent pouvoir profiter, comme tout le monde, des joies touristiques et culturelles.

NORD - PAS-DE-CALAIS : Emmanuelle SENAME



De la maîtrise en géographie à la mise en accessibilité d'un territoire, il n'y a qu'un pas qu'Emmanuelle a effectué il y a 13 ans en devenant Chargée de mission en accessibilité à l'Association des Paralysés de France.

Plus spécifiquement, basée sur le dunkerquois, elle travaille à la mise en accessibilité globale de ce territoire : accessibilité de la voirie, des transports, des ERP... afin de créer de véritables espaces confortables pour tous.

Egalement formatrice pour l'APF elle réalise des sessions de sensibilisation à la prise en compte du handicap.

Avec Virginie VITRY du Comité Départemental du Tourisme du Nord et Thomas VANPEENE de la DIRECCTE, Emmanuelle suit activement la mise en place du label Tourisme & Handicap en région Nord - Pas-de-Calais.

Mariée et maman de deux enfants, elle est très proche de la nature, affectionne les balades en famille et les activités culturelles et pratique la course à pied.

ATH remercie les personnes qui ont participé à la rédaction de ce numéro :

**Marie-Christine ALZINGRE - Dominique AUGUIN - Annie BERTHOLET
Dominique CHAMBEYRON - Marine GIRAudeau - Marie-France JONTE
Philippe LE BERRE - Agnès Le MAÎTRE - Estelle LEQUESNE
Denis MANGADO - Jacques MARTIN - Dominique RABET
Emmanuelle SENAME - Marie-Pascale STERIN - Guy VENGUD**

Les partenaires d'ATH



RHONE-ALPES : Dominique CHAMBEYRON



Dès son plus jeune âge Dominique s'est investi dans les contacts actifs au service des autres :

scoutisme, maison des jeunes, activités sportives, pion...

Titulaire de 2 BTS, dans les deux options du BTS Tourisme, il fut professionnel du tourisme de 1968 à 1972, en occupant divers postes d'agent de voyages... Il opte alors pour la formation et entre à l'Éducation Nationale qu'il servira jusqu'en septembre 2007, dont 2 années sabbatiques pour retourner dans le milieu professionnel.

Adhérent de la FFTST depuis septembre 1969, il y a occupé plusieurs postes à responsabilité : président régional Est, puis Rhône-Alpes, puis Vice-Président national chargé de la Formation. C'est donc tout naturellement qu'il participa activement à l'élaboration des référentiels de trois BTS du Tourisme et de la mention complémentaire « Télébilletterie et services voyages ».

Son implication au sein d'ATH a commencé dès les prémices de sa création puis lors de l'élaboration de la « mallette pédagogique » destinée à aider les enseignants à présenter le thème.

Jacques MARTIN



Professeur d'anglais honoraire, Jacques a « sévi » pendant toute sa carrière dans un lycée

lyonnais qui formait, entre autres filières, des étudiants aux BTS du tourisme.

La proximité de son frère déficient mental, son engagement auprès de l'UDAPEI et l'influence amicale d'un collègue du lycée, très investi dans ATH (ndlr : Dominique Chambeyron), l'ont amené à s'engager au sein de l'association en devenant correspondant en Rhône-Alpes.

Avec un fils vivant au Québec, il traverse régulièrement l'Atlantique pour visiter « la Belle Province »...